

StandardPlus



ASENNUS-, HUOLTO- JA SÄÄTÖOHJEET

YLEISTÄ

Nämä asennus-, säätö- ja huolto-ohjeet koskevat Climeconin Standard Plus -huuvia.

Climeconin Standard Plus -huuvamallisto pitää sisällään:

- Standard Plus -huuvat
- Standard Plus -huuvat ohjausilmalla
- Standard Plus- huuvat tulo- ja ohjausilmalla
- Standard Plus -Kondenssihuuvat

Tutustu huolellisesti näihin asennus-, säätö- ja huolto-ohjeisiin ennen tuotteen asennusta ja käyttöä. Jos sinulla on kysyttävää tuotteen asennukseen tai käyttöön liittyen, pyydämme ottamaan yhteyttä Climeconin asiakaspalveluun.

Climecon Oy

Lämmittäjänkatu 4 A

00880 HELSINKI

Puh 020 198 6600

Fax 020 198 6609

Tavaran vastaanotto

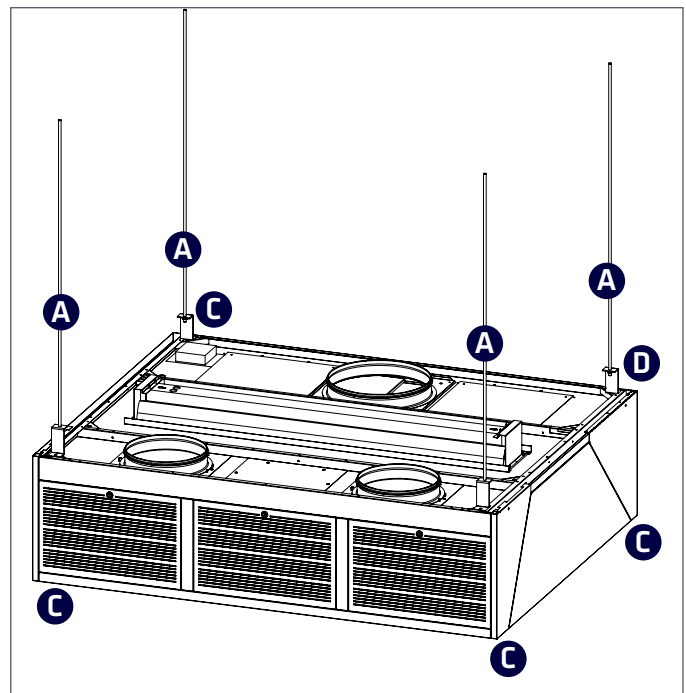
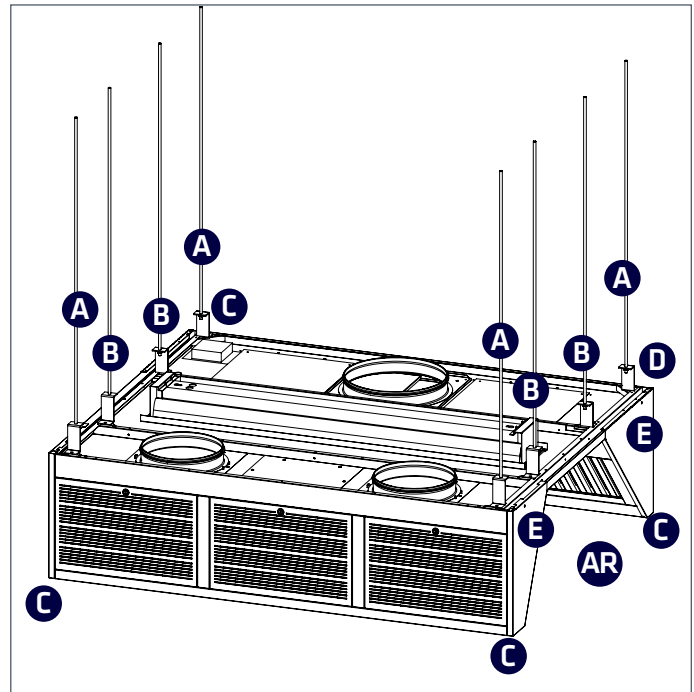
Tarkista, että toimitettu tuote-erä on tilauksen mukainen ja kaikki läheteessä ilmoitetut osat ovat mukana. Virheellisestä tai väärästä toimituksesta sekä mahdollisista kuljetusvaurioista tulee tehdä välittömästi ilmoitus rahdin kuljettajalle ja tehdä selvitys Climeconille tai jälleenmyyjälle.

Huomautusaika on 5 vrk toimituksesta. Climecon Oy ei ole vastuussa asennusohjeiden vastaisesti asennettujen tuotteiden vaihtamisesta aiheutuvista kustannuksista.

Ongelmatilanteissa tulee ottaa yhteyttä Climeconin asiakaspalveluun!

STANDARD PLUS -HUUVIEN ASENNUSOHJEET

1. Asenna kierretangot (A) kattoon oikeille kohdille. HUOM! kierretangot eivät sisälly toimitukseen!
Jos huuvassa on avoin sivu (AR), niin huuva pitää kannakoida lisäksi myös avoimen sivun keskeltä (B).
2. Nosta huuva kulmista (C) tasaisesti ylös
3. Asenna sovituskannattimet (D) kierretankoon ja huuvaan
4. Tarkista, että huuva on vaakasuorassa
5. Poista mahdolliset kuljetustuet
6. Kiinnitä vierekkäiset huuvat toisiinsa huuvan yläreunassa olevista rei'istä (E) M6-pultilla ja mutterilla.



HUUVIEN HUOLTO-OHJEET

Hygienenisyyden, paloturvallisuuden sekä ilmastoinnin toimivuuden johdosta on tärkeää, että keittiön laitteet pidetään puhtaina. Climeconin Standard Plus -huuvien puhdistusväli riippuu käytöstä ja on määriteltävä käyttöasteen mukaan.

Puhdistamiseen käytetään ruostumattoman teräksen puhdistamiseen soveltuvia puhdistusaineita. Erittäin voimakkaasti emäksisten (pH > 11) aineiden käyttöä on vältettävä.

Huuvien puhdistus

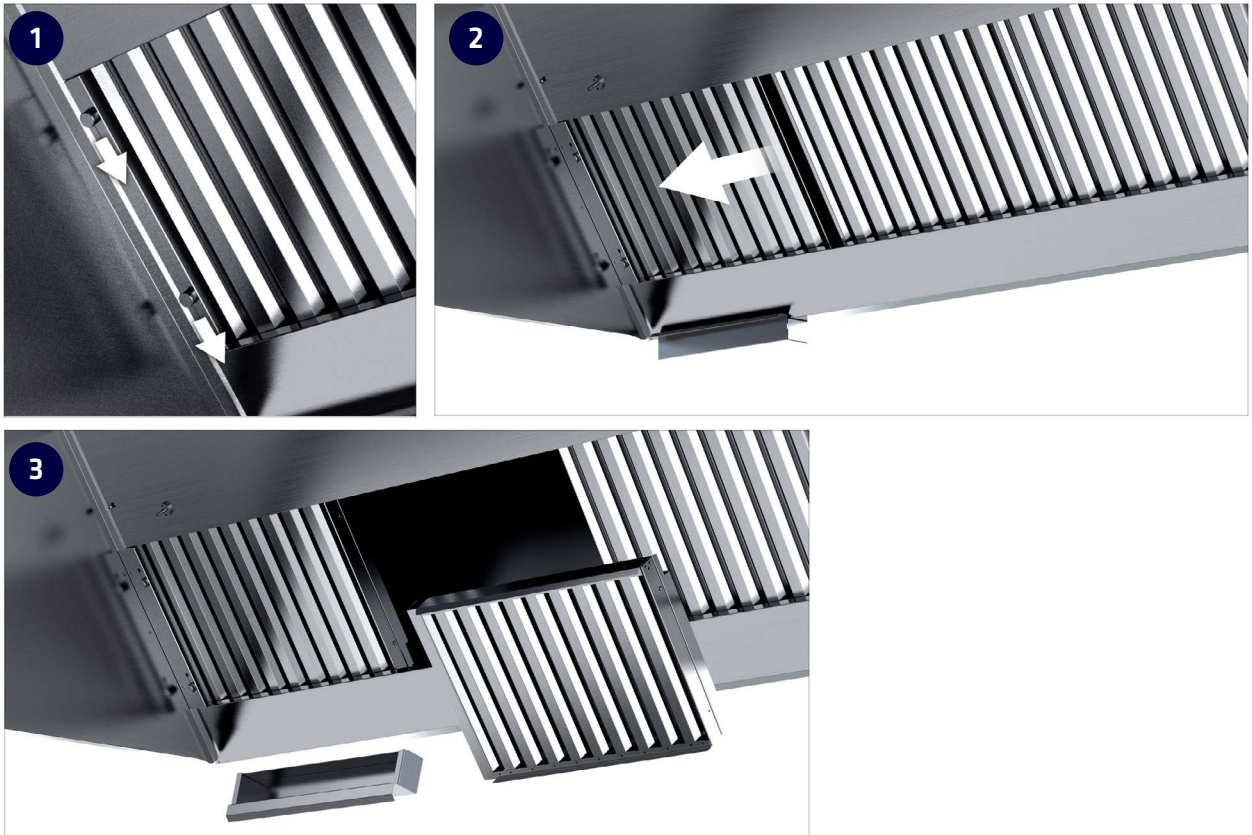
1. Puhdista huuvan pinnat pyyhkimällä kevyesti.
2. Puhdista huuvan reunakourut ja rasvakupit.
Rasvakupit ovat konepestäviä.
3. Tarvittaessa pyyhi kevyesti valaisimien peitelasi.
4. Puhdista tarvittaessa tuloilmakammio.
Katso ohjeet rasvanerotimien irrottamiseen sivulta 5.
5. Puhdista tarvittaessa tuloilmamoduulit.

Tuloilmamoduulit irtoavat helposti avamalla ensin ruuvimeisselillä moduulin yläosassa sijaitseva kiinnitysmekanismi ja ottamalla tuloilmamoduuli sen jälkeen irti tuloilmayksiköstä. Tuloilmamoduulit ovat konepestäviä.



Rasvanerotimet, rasvakaukalot sekä tuloilmamoduulit ovat konepestäviä.

RASVANEROTTIMIEN IRROTTAMINEN

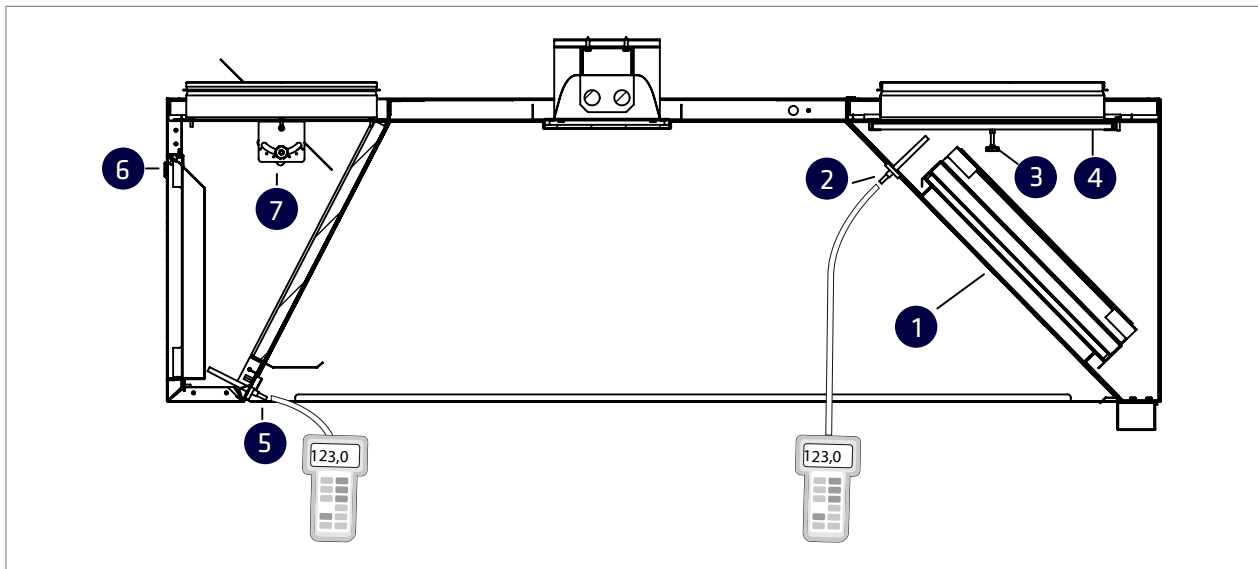


1. Varmista, että erottimien lukitus on auki tarkistamalla, että sormiruuvit ovat ala-asennossa.
2. Siirrä vasemmanpuoleisinta erotinta vasemmalle.
3. Irrota ensin toiseksi vasemmanpuoleisin rasvanerotin ja sen jälkeen muut rasvanerottimet. Rasvanerottimet ovat konepestäviä.
4. Puhdista poistoilmakammio tarvittaessa.

Loisteputkien vaihto valaisimiin

1. Avaa valaisimen peitelasi avaamalla kiinnitysruuvit.
2. Vaihda loisteputket.
3. Tarkista, että tiivisteet ovat kunnossa.
4. Kiinnitä peitelasi takaisin paikalleen.

HUUVIEN SÄÄTÖ-OHJEET



Tuloilman säätö

- Mittaa ensin painehäviö tuloilmakammion mittausyhteestä (5)
- Irrota tuloilmamoduulit (6) ruuvimeisselillä
- Tuloilman säätö tapahtuu tuloilmakammion sisällä säätöpeltiä (7) kääntämällä.
- Lukitse säätöpelti lukitusruuvilla.
- Asenna tuloilmamoduulit (6) takaisin paikoilleen
- Mittaa painehäviö tuloilmakammion mittausyhteestä (5)
- Toista tarvittaessa edelliset toimenpiteet

Poistoilman säätö:

- Irrota rasvanerotinkasetti (1) työntämällä sen alareunaa sisäänpäin ja nostamalla samalla yläreuna irti kiinnityskourusta
- Avaa säätöpellin (4) lukitusruuvi (3)
- Suurena tai pienennä imuaukkoa liikuttamalla peltiä liukukiskostossaan
- Asenna erotinkasetti/erotinkasetit kunnolla paikoilleen
- Mittaa painehäviö kammion mittausyhteestä (2)
- Toista tarvittaessa edelliset toimenpiteet
- Lukitse lopuksi pelti lukitusruuvilla ja tarkista, että erotinkasetit ovat kunnolla paikoillaan

Ohjausilman säätö

Ohjausilman heittopituutta on mahdollista säätää. Säätö onnistuu kiertämällä ensin ohjausilmayksikön sormiruuveja, liikuttamalla niitä sen jälkeen sivusuunnassa ja lopuksi lukitsemalla asento kiristämällä sormiruuvit.



STANDARDPLUS -HUUVIEN K-ARVOTAULUKKO

Huuvin malli	Poistoilma / Erottimien lukumäärä (kpl)											
	1	2	3	4	5	6	7	8	9	10	11	12
CleanMaster®	18,5	37	55,5	74	92,5	111	129,5	148	166,5	185	203,5	222
StandardPlus, rasva	21,6	43,2	64,8	86,4	108	129,6	151,2	172,8	194,4	216	237,6	
StandardPlus, kondenssi	22,7	45,4	68,1	90,8	113,5	136,2	158,9	181,6	204,3	227	249,7	272,4

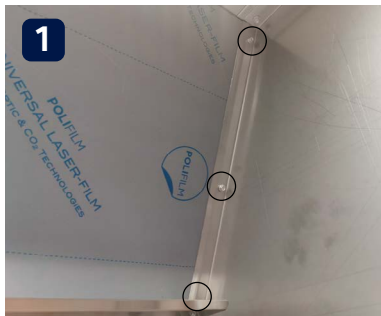
Huuvin korkeus	Tuloilma / Huuvin leveys (mm)					
	800	1000	1500	2000	2500	3000
H=560 mm	28	45	67	90	112	135
H=400 mm	22	42	64	85	106	127
H=300 mm	22	33	49	66	82	99

Säätöasento	Ohjausilma / Huuvin leveys (mm)					
	800	1000	1500	2000	2500	3000
Maksimi (Täysin auki)	1,4	2,8	4,2	5,6	7,0	8,4
Minimi (Puoliksi auki)*	0,6	1,2	1,8	2,4	3,0	3,6

VÄLISEINÄN IRROTUS JA SAUMAN VIIMEISTELY



Useasta modulista koostuvan huuvaan toiminnan kannalta on tärkeää, että väliseinät poistetaan modulien välistä. Väliseinien poisto on nopea ja helppo suorittaa.



1 Irrota ruuvit, jotka kiinnittävät seinän huuvaan, jonka jälkeen väliseinä voidaan poistaa.



2 Paikkaa ruuvien jättämät reiät 3,2 mm pop-niiteillä. Suosittelemme paineen kestäviä pop-niittejä, jotta hygieniataso olisi korkeampi.



3 Teippaa sauman molemmat puolet estääksesi liimamassan leviämisen muille pinnoille.



4 Levitä liimamassa saumaan kohtuullisella paineella, jotta sauma tiivistyy mahdollisimman hyvin. Suosittelemme saumaukseen 3M™ Adhesive Sealant 760 UV -liimamassaa. Viimeistele saumauslinja soveltuvalla työkalulla.



5 Varmista että saumaus on onnistunut ja siisti.